

کندوکاو پنداره‌های ذهنی دانشجویان ساکن در سراهای دانشجویی، از زندگی در سرا: مورد مطالعه دانشجویان دختر سرای فرزنانگان دانشگاه بوعلی سینا

اسداله نقدی^۱

محبوبه رویین تن^{۲*}

آمنه زارعی^۳

تاریخ پذیرش: ۱۳۹۸/۰۶/۱۳

تاریخ دریافت: ۱۳۹۷/۱۲/۲۸

چکیده

دوران دانشجویی یکی از برهه‌های مهم زندگی است. بخش قابل توجهی از دانشجویان دانشگاه‌ها در سراهای دانشجویی زندگی می‌کنند و به سبب غربت و دوری از خانواده مسائل این قبیل دانشجویان باید بیشتر و دقیق‌تر مورد مطالعه علمی قرار گیرد. هدف پژوهش حاضر بررسی پنداره‌های ذهنی دانشجویان دختر از زندگی در سراهای صورت گرفته است. زندگی دانشجویی هم یک فرصت است و هم تهدید. تفسیر و تأثیرپذیری دانشجویان دوره از زندگی بسیار متفاوت و گاه متضاد است. ویژگی‌های سنی، جنسی، تحصیلی و شرایط فردی و اجتماعی و نیز محیط درس و دانشگاه و جوانی و تغییرات اجتماعی همه با هم در زندگی دانشجویان حاضرند و آن را پیچیده و چندوجهی می‌سازند. برداشت‌های خود دانشجویان از زندگی دانشجویی مهم‌ترین مقوله بشمار می‌رود. مشارکت‌کنندگان این پژوهش را ۲۲ نفر از دانشجویان ساکن در سرای دانشجویی فرزنانگان دانشگاه بوعلی سینا تشکیل می‌دهند. محققان از رویکرد کیفی نظریه زمینه‌ای و تکنیک جمع‌آوری اطلاعات مصاحبه‌ای عمیق برای بررسی موضوع استفاده نموده‌اند. تحلیل داده‌ها نشان می‌دهد شرایط زمینه‌سازی نظیر "بافت قومیتی - فرهنگی" دانشجویان ساکن سراهای "بافت مکانی-فضایی" خوابگاه، "تأثیر هویت جمعی" و "تأثیر پذیری"، "اقتضای سنی" و نظایر آن و عوامل دیگری نظیر روند "تغییرات جهانی سبک زندگی جوانان" و "تقارن با فضای مجازی" که به‌عنوان شرایط مداخله‌گر هستند دانشجویان را بر آن وامی‌دارد تا در این شرایط با قرار گرفتن در این بستر راهبردهای "هویت‌یابی"، "حرکت به سمت تعامل و تقارب فرهنگی"، "خود مراقبتی" و نظایر آن را برگزینند که این راهبردها در نتیجه به پنداره‌های ذهنی دانشجویان ساکن در سرا از زندگی در این اماکن می‌انجامد.

کلید واژه‌ها: زندگی دانشجویی، سرای دانشجویی، پنداره ذهنی، سرای دخترانه فرزنانگان.

۱- دانشیار گروه جامعه‌شناسی دانشگاه بوعلی سینا

۲- کارشناسی ارشد پژوهش اجتماعی دانشگاه بوعلی سینا

۳- کارشناسی ارشد برنامه‌ریزی شهری دانشگاه بوعلی سینا

۱. مقدمه

امروزه صحبت از دانشگاه‌های نسل چهار و پنج در دنیا مطرح است. این دسته از دانشگاه‌ها در کنار رسالت آموزشی، پژوهشی و کارآفرینانه کارکرد آموزش مسئولیت‌های مدنی و اجتماعی برای جوانان و مهیا کردن آن‌ها برای وارد شدن به جامعه در قالب شهروند، کارشناس، پژوهشگر و ... بر عهده دارند. راه تعالی و توسعه جوامع در هزاره سوم از دانشگاه‌ها عبور می‌کند و این نهاد علم و آموزش و آگاهی در رشد و پیشرفت جوامع نقش بسیار مهمی بر عهده دارند. هر دانشگاهی از سه رکن استاد، دانشجو و کارکنان تشکیل می‌شود. در این بین دانشجویان به‌عنوان مخاطب نظام‌های آموزشی بسیار پراهمیت هستند؛ مرکز ثقل و هسته هر نظام آموزشی، دانشجویان آن هستند (علی دوستی، رئیسی، توسلی، ایمان زاد، اشرفی حافظ، خورشیدی، ۱۳۹۲) دانشگاه بستر اصلی توسعه انسانی در هر کشور به شمار می‌رود سراهای دانشجویی در ساختار دانشگاه‌ها از جایگاه ویژه‌ای برخوردارند. سراهای دانشجویی به‌عنوان جوامع یادگیرنده می‌توانند امکان ایجاد ارتباط هم‌زمان میان برنامه درسی و تجربیات زندگی مستقل برای دانشجویان را در یک محیط آموزشی پویا، فعال و مفید فراهم نمایند.

در حال حاضر بیش از چهار میلیون دانشجو در کشور مشغول تحصیل هستند. بخش قابل توجهی از این جمعیت در سراهای دانشجویی زندگی می‌کنند. تجربه زیست و زندگی دانشجویی برهه حساسی از زندگی هر جوان دانشگاه دیده است. دوران دانشجویی بخشی از مناسک گذار و جامعه‌پذیری جوانان است. سرای دانشجویی به‌عنوان خانه دوم دانشجو، اهمیت ویژه‌ای در حفظ آرامش روحی و فکری، اعتلای شخصیت و ارتقای کیفیت تحصیلی دانشجویان و آماده‌سازی برای پذیرش مسئولیت‌های بعدی در هر اجتماع. دارد، تسهیل و بهبود کیفیت زندگی در سراهای دانشجویی، با ضرورت تدوین مقررات و ضوابط راهگشا و شفاف برای رعایت حقوق فردی و جمعی و از همه مهم‌تر تأمین نیازهای جسمی، روانی و اجتماعی دانشجویان است. به‌ویژه برای دانشجویان دختر و خانواده‌های آنان تأمین امنیت سکونت دانشجویان بسیار حائز اهمیت است. حیات جمعی، فرصتی جهت رها شدن از تنش‌های زندگی روزمره، گذران اوقات فراغت، تعاملات اجتماعی، گرد هم‌آیی افراد و گروه‌های مختلف و بستری برای تمرین و ممارست تحمل دیگران، درک تفاوت‌ها و مشارکت در زیست جمعی است.

عبارت سرای دانشجویی بجای خوابگاه خود بیانگر رویکرد تازه به سکونتگاه‌های دانشجویی است و این مهم که این فضاها تنها جایی برای خواب نیست بلکه همچون سرا و خانه است که اعضای آن باید همکاری، مسئولیت‌پذیری و دلبستگی و حمایت متقابل در برابر هم دارند:

سرای دانشجویی مکانی است که دانشجویان به صورت فردی و یا گروهی قسمتی از اوقات خود را در آن مکان می‌گذرانند. سرای باید مطالعه، تعامل و معاشرت را در بین دانشجویان آسان نماید در نتیجه کالبد این سکونتگاه‌ها باید از پتانسیل‌های لازم جهت جذب و تعاملات اجتماعی دانشجویان برخوردار باشد (نظرپور، سعادت‌ی و قار، حیدری، ۱۳۹۶).

مسئله مورد بررسی این مطالعه فهم و درک دانشجویان ساکن در سراهای دانشجویی از این فضا از بعد کالبدی و اجتماعی بوده است و نیز اینکه چگونه نسبت به آن جهت‌گیری می‌کنند و چه راهبردهایی را در مواجهه با مسائل پیش رو در این فضا اتخاذ می‌کنند؟ بدین منظور به کدوکاو سیستم معانی مشترک از چگونگی تجربه، فهم و تفسیر این فضا و فراتر از ابعاد صرفاً معمارانه توسط کنش‌گران پرداختیم. با توجه به اینکه رویکرد کیفی در این مطالعه انتخاب گردیده می‌توان مفهوم این فضا در ذهن افراد ساکن در سرا را از درون نقطه‌نظر مشارکت‌کنندگان تفسیر کرد تا فهم بهتری از این امر به دست آید. در این مقاله به بررسی تجارب زیسته و برداشت‌های ذهنی دانشجویان ساکن در سرای دانشجویی دخترانه فرزنانگان دانشگاه بوعلی سینا پرداخته شده است.

۲. اهداف بررسی

- معانی ذهنی افراد مورد مطالعه در باب فضای سراها چگونه است؟
- چه شرایطی باعث شکل‌گیری این معانی ذهنی از این فضا در ذهن افراد مورد مطالعه شده است؟
- راهبردهای کنش‌گران حاضر در فضای سراهای دانشجویی چیست؟
- پیامد کنش‌های شکل گرفته پیرامون این معانی در زندگی دانشجویی چیست؟

۲-۱. ادبیات تحقیق

۱- تحقیقی با عنوان " خوابگاه‌های دانشجویی به مثابه جوامعی برای یادگیری " که در سال ۱۳۹۶ صورت گرفته است. این تحقیق پیشنهاد می‌کند که خوابگاه‌های دانشجویی با هدف ایجاد جوامع کوچک یادگیری در رشته‌های یک‌سان موردبازنگری ساختاری قرار گیرند و به مواردی چون ایجاد محیطی ایمن و حمایتی، افزایش گفتمان، فعالیت‌های فوق برنامه، تقویت مهارت‌های زندگی، سازگاری با محیط دانشگاهی و مشارکت دانشجویان در اداره امور خوابگاه‌ها نیز اهمیت داده شود. در این تحقیق از تحلیل محتوا به عنوان تکنیکی پژوهشی

استفاده شده است.

۲- نعمتی و کرم‌پور در سال ۱۳۹۳ تحقیقی با عنوان بررسی چالش‌ها و راهکارهای تبدیل خوابگاه‌های دانشجویی دانشگاه علامه طباطبایی به جوامع کوچک یادگیری حاکی از آن است که است. مبانی نظری، تحقیقات پیشین و همچنین یافته‌های دانشجویی به جوامع کوچک یادگیری و راهکارهای متناظر با آنان، مشتمل بر چهار محور الف) ساختاری مدیریتی، ب) فرهنگی اجتماعی، ج) علمی-حرفه‌ای و د) درون فردی است. در بخش کمی پژوهش، نتایج حاکی از آن است که پاسخگویان تمامی چالش‌ها و راهکارهای شناسایی شده در بخش کیفی پژوهش براساس محورهای فوق را تأیید نموده‌اند. همچنین، نتایج نشان می‌دهد که میان دیدگاه‌های پاسخگویان جنسیت و مقطع تحصیلی تفاوت معناداری وجود ندارد.

۳- دجرینگ (۲۰۱۴)، در پژوهشی با هدف طراحی یک مدل یادگیری مبتنی بر وب با استفاده از روش مشارکتی به این نتیجه رسید که طراحی مدل یادگیری مشارکتی مبتنی بر وب به منظور ارتقای مهارت در موسیقی در آموزش عالی دارای ۵ مؤلفه است که عبارتند از (۱) پایه مشکل، (۲) منابع، (۳) مواد ارتباطی، (۴) محیط و (۵) ارتباطات.

۴- مارتین (۲۰۰۹)، در پژوهشی که در دانشگاه میسوری مرکزی به منظور ارزیابی کارایی یادگیری مبتنی بر سیستم انجام داده است به این نتیجه رسید که این شیوه آموزش نسبت به شیوه‌های دیگر مفیدتر و مؤثرتر است.

۵- سراج‌زاده و حبیب‌پور (۱۳۹۸) پیمایش ملی وضعیت فرهنگی، اجتماعی و رفاهی دانشجویان دختر دانشگاه‌های دولتی ایران به روش پیمایشی با نمونه ۲۵۰۰ نفر از بین ۷۲۰۰۱ نفر دختر خوابگاهی در ۳۶۰ سرای دانشجویی انجام شده است. هدف این مطالعه ارائه تصویر روشنگر از اوضاع فرهنگی و اجتماعی خوابگاه‌های دانشجویان دختر و زمینه‌ای برای تغییر نگرش موجود نسبت به مفهوم و موضوعیت معنایی این پدیده اجتماعی و دانشگاهی عنوان شده است.

۳. روش تحقیق

روش تحقیق حاضر کیفی و با رویکرد نظریه زمینه‌ای^۱ است. روش کیفی، روشی است که محقق رفتارها و فعالیت‌های قابل مشاهده را در بافت طبیعی خود به صورت کامل مشاهده و

1. Grounded Theory

تفسیر می‌کند و از گزینش جنبه‌های خاصی از رفتار اجتناب می‌نماید (میرزایی، ۱۳۸۹). ماهیت روش نظریه زمینه‌ای انعطاف‌پذیری و کنترل ابزار تحلیلی و داده‌ها را ایجاب می‌کند (چارماز^۱، ۲۰۰۲) با توجه به پیچیدگی‌های موجود در مسئله زندگی دانشجویی در سراهای دانشجویی به‌خصوص برای دختران که هم تجربه و هم فرایند تعاملی-اجتماعی پیچیده‌ای داشته و تحت تأثیر عوامل متعدد قرار می‌گیرد و با توجه به اینکه نظریه زمینه‌ای نوعی روش تحقیق کیفی است که می‌تواند برای بررسی این فرایندهای پیچیده در تعاملات دانشجویان ساکن در سراهای دانشجویی و ساختار و روندی که منجر به این تعاملات شده مؤثر باشد، لذا این رویکرد برای مطالعه انتخاب گردید.

در این روش جمع‌آوری داده‌ها و نظریه احتمالی نهایی با یکدیگر ارتباط نزدیکی دارند و محقق به‌جای پیش‌فرض گرفتن یک نظریه با ورود به حوزه‌ی مورد مطالعه به داده‌ها اجازه می‌دهد تا نظریه را پدید آورند (اشتراس و کوربین^۲، ۱۹۹۸).

در این روش به‌جای اینکه برچسب‌ها به داده‌ها تحمیل شوند، بر پدیداری الگوها، تم‌ها و مقولات از داده‌ها تأکید می‌شود (پاتن^۳، ۱۹۹۰).

گلیزر و اشتراوس معتقدند نظریه زمینه‌ای یک روش استقرایی است که از داده‌هایی که به‌طور منظم از پژوهش اجتماعی به دست می‌آید، نظریه تولید می‌کند (گلیسر^۴ و اشتراوس، ۱۹۶۷)؛ و محقق را به سمت رویکردی با زمینه نو هدایت می‌کند که به‌جای شروع با یک تئوری، رو به استقرایی شدن می‌آورد (دنيس^۵، ۲۰۰۳).

۳-۱. مشارکت‌کنندگان و نحوه نمونه‌گیری

به‌منظور جمع‌آوری داده‌ها از سه تکنیک مصاحبه عمیق پیشنهادی پاتن (۱۹۸۷) استفاده شد بدین نحو که در ابتدا به‌منظور دستیابی به مفاهیم و مقوله‌ها از رویکرد مصاحبه گفتگویی غیررسمی^۶ استفاده شد. بعد از اینکه مفاهیم و مقوله‌های اولیه آشکار گردید با استفاده از رویکرد راهنمای عمومی مصاحبه^۷، مقوله‌ها و مفاهیم در فرآیند مصاحبه پیگیری گردید. این امر در راستای نمونه‌گیری نظری نیز انجام می‌شود و با ماهیت روش نظریه زمینه‌ای سازگاری زیادی دارد (ایمان و بوستانی، ۱۳۸۹). پس از اینکه خطوط کلی مصاحبه‌ها به‌وسیله مفاهیم

1. Charmaz
2. Strauss & Corbin
3. Patton
4. Glaser
5. Dennis
6. Informal Conversation Interview
7. General Interview Guide

و مقوله‌ها شکل گرفت، سؤالات باز طراحی و این فرایند تا مرحله اشباع نظری^۱ ادامه یافت. در عمل مشارکت‌کنندگان این تحقیق ۲۲ نفر از دانشجویان دختر ساکن سرای دانشجویی فرزنانگان دانشگاه بوعلی سینای همدان، از رشته و مقاطع مختلف هستند. نمونه موردنظر از روش نمونه‌گیری هدفمند استفاده شده است و از میان راهبردهای ده‌گانه پاتن (پاتن، ۱۹۹۴) از تکنیک گلوله برفی از دانشجویان با توانایی آگاهی‌دهندگی انتخاب گردید و از هر دانشجو خواسته شد تا مشارکت‌کننده بعدی را معرفی نماید. جمع‌آوری داده‌ها در دو مرحله با استفاده از تکنیک مصاحبه عمیق صورت گرفت. بدین نحو که در آغاز با ۵ نفر از دانشجویان ساکن سرا از طریق مصاحبه غیررسمی، خطوط کلی پرسش‌ها و مفاهیم اولیه مشخص شد، در مرحله بعد مجموعه سؤالات به صورت طراحی مجدد با ۱۷ نفر دیگر از دانشجویان سرا ادامه پیدا کرده و به اشباع دست یافته شد. در مواقع نیاز به برخی مشارکت‌کنندگان مراجعه مجدد صورت گرفت.

۳-۲. گردآوری و تجزیه و تحلیل

در مطالعه حاضر، جمع‌آوری و تحلیل داده‌ها با استفاده از شیوه‌ی استراس و کوربین و هم‌زمان با جمع‌آوری داده‌ها انجام شد. تکنیک عمده مورد استفاده برای جمع‌آوری داده مصاحبه عمیق بوده چراکه سنخیت بالایی با نظریه زمینه‌ای دارد.

پژوهشگران پس از انجام هر مصاحبه، متن مصاحبه را کلمه به کلمه و به صورت تاپی پیاده‌سازی کرد و پیش از انجام مصاحبه‌ی بعدی از طریق جزء‌به‌جزء کردن اطلاعات آن‌ها را کدگذاری نمود و به این صورت جمع‌آوری و تحلیل داده‌ها به‌طور هم‌زمان انجام شد.

کدگذاری داده‌ها در سه مرحله‌ی کدگذاری باز^۲، کدگذاری محوری^۳ و کدگذاری گزینشی^۴ صورت گرفت. در کدگذاری باز، ابتدا مفاهیم اولیه و مقولات عمده استخراج شد و از طریق آن، روابط میان وقایع، توضیح و موردبررسی و کنترل قرار گرفت. در مرحله کدگذاری محوری، پژوهشگر داده‌ها را به شکل جدیدی سازمان‌دهی و دسته‌بندی نمود. بدین صورت که ابتدا، داده‌هایی را که به لحاظ مفهومی مشابه یکدیگرند، یا به لحاظ معنایی با هم ارتباط دارند، تحت مفاهیم مجردتری به نام مقوله‌ها گروه‌بندی نمود، مقولات ساخته شده انتزاعی‌تر از کدهای مرحله اول هستند. در مرحله سوم کدگذاری گزینشی، پژوهشگر به جستجوی

1. Theoretical Saturation
2. Open coding
3. Axial coding
4. Selective coding

کدی پرداخت که به آن مقوله‌ی هسته می‌گویند. این کد باید قدرت تحلیل داشته و دیگر مقولات را در خود جای دهد. در این مرحله محقق به مدل سازی و توسعه قضا یا پرداخت و مقوله‌ها را در ارتباط با یکدیگر، در قالب یک الگوی پارادایمی^۱ ترسیم نمود، روابط بین آن‌ها را نشان داده، پدیده محوری و شرایط علی (عواملی که مقوله‌ی اصلی را تحت تأثیر قرار می‌دهند) را بررسی کرده، سپس استراتژی‌ها (اقداماتی که در رابطه با مقوله اصلی انجام می‌شود)، زمینه و شرایط مداخله‌گر (عوامل محیطی و زمینه‌ای ویژه‌ای که راهبرد را تحت تأثیر قرار می‌دهد) و عواقب (پیامدهای حاصل از راهبردها) را تعیین نمود. در واقع محقق از سطح توصیف فراتر رفته و خط داستان را به نحوی که یک مفهوم به پدیده اصلی در داستان نسبت داده شود و به دیگر مقوله‌ها مرتبط شود، تشریح نمود (جعفری، ۱۳۹۳). لازم به ذکر است، هدایت سؤالات و انتخاب مشارکت‌کنندگان نیز بر مبنای مقایسه مستمر داده‌ها صورت گرفت.

۴. قابلیت اعتماد

برای دستیابی به اعتماد موردنیاز جهت تأیید علمی این پژوهش، از سه استراتژی اعتبار سنجی کرسول استفاده شده است. استراتژی اول اعتبار سنجی توسط مشارکت‌کنندگان (به‌وسیله‌ی ارائه مجدد داده‌ها، تحلیل‌ها، مفاهیم و مقولات و روابط آن‌ها و تأیید تفاسیر و کلیات یافته‌ها و نتیجه‌گیری‌ها توسط مشارکت‌کنندگان به‌طوری‌که آن‌ها بتوانند در مورد صحت و اطمینان‌پذیری شرح ارائه شده اظهارنظر کنند) است. دلیل اعتبار سنجی توسط مشارکت‌کنندگان، این است که محقق می‌خواهد نتایج به‌دست‌آمده میدانی را مورد قضاوت آنان قرار دهد. استراتژی دوم استفاده از مقایسه‌های تحلیلی با رجوع داده‌های خام جهت مقایسه و ارزیابی ساخت بندی نظریه با داده‌های خام است. استراتژی سوم تکنیک ممیزی است یعنی ارزیابی چند متخصص در کار نظریه زمینه‌ای، در مراحل مختلف کدگذاری، مفهوم‌سازی و استخراج مقولات که به‌وسیله نظارت بر تمام مراحل پژوهش به اعتبار سنجی آن پرداختند. بدین صورت که به دلیل زیاد بودن حجم نوشته‌های اولیه و داده‌های خام، فقط تحلیل‌های اولیه شامل؛ توصیفات، مضمون‌ها و همچنین کل متن پژوهش در اختیارشان قرار داده شد.

در نتیجه بعد از به‌کارگیری استراتژی‌های نام‌برده شده، نظریات استاد راهنما و اساتید

۱. نمایش گرافیکی مفاهیم و ارتباط میان آن‌ها که برای فرموله کردن نظریه سودمند واقع می‌شود.

مشاور در خصوص نقاط قوت، نقاط ضعف، اتفاق نظرها و اختلاف نظرها به احصا دیدگاه‌های آنان در مورد کل فرایند پژوهش پرداخته شد و اصلاحات لازم بر مبنای نظر آن‌ها اعمال گردید و الگوهای پژوهش بازسازی و سازمان‌دهی شد. همچنین پیشنهادات ممیزان بیرونی در جهت کشف موارد مغفول خصوصاً در ارائه مفاهیم، مقوله‌ها، روابط بین آن‌ها، تحلیل‌های مکتوب، تأیید کلیات یافته‌ها توسط آن‌ها صورت گرفت و اصلاحات جزئی بر مبنای نظرات آنان اعمال شد. لازم به ذکر است، بر اساس استراتژی کنترل اعضاء یافته‌ها، تفاسیر و مدل‌های کشف شده و کلیات یافته‌ها مورد تأیید مشارکت‌کنندگان قرار گرفت. برای رسیدن به معیار قابلیت اعتماد، از سه تکنیک استفاده به عمل می‌آید. یکی اعتبار یابی توسط اعضا که از مشارکت‌کنندگان خواسته شد تا یافته‌های کلی را ارزیابی کرده و در مورد صحت و وسقم آن نظر دهند.

۵. یافته‌های پژوهش

در این مرحله مفاهیم به دست آمده در هر مرحله براساس پارادایم سه بخشی شرایط، کنش/کنش متقابل و پیامدها استخراج شده‌اند در هر مرحله کدگذاری مشخص می‌شوند و در انتها مقوله‌ی اصلی و نظریه‌ی خلق شده مورد بحث قرار خواهد گرفت. در مرحله‌ی کدگذاری باز، با هدف خرد کردن داده‌ها و مشخص کردن مفاهیم موجود و ویژگی‌ها و ابعادشان، بیش از ۴۰ مفهوم به داده‌ها الصاق شد که بخشی از آن‌ها در جدول ذیل ارائه گردیده است، کدهایی مانند:

در مرحله کدگذاری محوری با هدف نمایش ارتباط مفاهیم، سعی در اتصال زیر مقوله‌ها به یکدیگر، حول محور یک مقوله شد به‌طور نمونه تمامی ریز مقولاتی مانند حول محور قرار گرفتند.

مقوله هسته	مقوله	مفهوم	در انتها و در مرحله کدگذاری انتخابی، تحلیل مجدد تمام کدها، مفاهیم حاصله و پیدا کردن خطوط مشترک آن‌ها با هدف ساخت یک مقوله اصلی به‌عنوان " نام‌گذاری شد. در نهایت مقولات اصلی حاصل شده در مرحله کدگذاری محوری توضیح داده شد و چگونگی منتج شدن مقوله اصلی از آن‌ها مورد بحث قرار خواهد گرفت. گزاره
جوامع یادگیرنده هم افزا	سبب فرهنگی دوسویه	آشنایی با اقوام و فرهنگ	"با فرهنگ‌های مختلف آشنا میشی با اقوام مختلف آداب‌ورسوم مختلف بحث مذهبی خیلی اذیتم میکنه من ادم زیاد مذهبی نیستم اوایل یه چیزهایی می‌شنیدم که اذیتم می‌کرد من خودم هیچ قضاوتی نسبت به کسی که از من متفاوت ندارم و چون خودم این‌طور نبودم داستان رو درک نمی‌کردم"
		تأثیر هویت جمعی	"آدم‌های متفاوتی تو سرا داشتیم برای من جالب بود دوستانم از جاهای متفاوت بودن از شیراز از طالش از اراک خیلی چیزها یاد می‌گیری تو زمینه مد، لباس پوشیدن، فیلم‌های روز دنیا رو از بچه‌ها اطلاعاتش رو می‌گیری"
		تأثیر پذیری	"بچه‌ها از هم تأثیر می‌پذیرن تو کارشناسی تأثیر خیلی بیشتر تو ارشد کمتر مثلاً اگر هم‌اتاقیت اهل ورزش تو هم به سمت ورزش میری برخی فرهنگ‌های بچه‌ها رو هم مؤثر"
		سفیر فرهنگی	"هر کسی آداب‌ورسوم شهر خودش رو نشون میده الان من هر شهری برم کلی دوست اونجا دارم"
	بافت مکانی-فضایی	فضای فیزیکی	"فضا خیلی مهم، تو فضا در تنگنا هستن مثلاً برای جا، اینکه هر سال جای آدم رو عوض میکنن، اینکه گاهی آدم‌های جدید میان اینکه خودت رو با این آدم‌های جدید که نمی‌شناسی وفق بدی سختی‌های خودش رو داره مثل فضاهای ورزشی، فضا سبز حریم شخصی کم، سه نفر یا گاهی بیشتر تنش ایجاد میکنه بین بچه‌ها"
		کنترل	"به نظرم کنترل برای بچه‌های کارشناسی خوبه برای دکتری‌ها بد به آدم برمخورده ولی برای بچه‌های کم سن و سال‌تر خوبه چون خیلی‌ها باید کنترل به شن"
		بهداشت	"چون جمعیت زیادی یک‌جا زندگی میکنن تمیزی سرویس بهداشتی‌ها توسط بچه‌ها رعایت نمیشه، بیماری پوستی، ریزش مو، خشکی پوست"
		اتلاف انرژی	"زمستون که میشه از یه تاریخ مشخصی شوفاژ روشن میشه و از یه تاریخی خاموش این در حالی که این دو تا تاریخ میتونن نوسانات مختلفی داشته باشن بچه‌های تخت بالا گرمشون بچه‌های تخت پایین سردشون، بچه‌ها به را تعادل دمایی در و پنجره رو باز میزنن، برق‌های راهرو تا صبح روشن"
		خدمات رایگان	"سرا یک سری امکانات رایگانی داره، آب و برق و سلف هم هست که غذا رو تأمین میکنه، نظافت که خانم‌های خدمه میان انجام میدن"
		شب زیستی	"دو به بعد بیداریم فیلم می‌بینیم مهمون اتاق هم هستیم"

	(جایگاه مکانی) تخت بالا، پایین	"تخت بالا بودن مشکل ساز من دو ترم سه ترم تخت بالا بودم، نمی تونستم راحت تو اتاق جایجا بهشتم"
فرآیند یادگیری: بل	همیاری	"دیروز الهام ماده ترفتالین می خواست اتاق روبرویی گفتن ما همچین ماده‌ای داریم این باعث شد تا الهام مشککش زودتر برطرف به شه"
	مهارت افزایی	"دختر تو سرا آشنیزشون خوب میشه"
	خود مراقبتی و استقلال	"سرا از انسان یک موجود مستقل میسازه مخصوصا من چون تو خانواده بودم یک دفعه اومدم با اینکه سنم کم نبود ولی حتی یک شب هم بیرون از خونه تو خونه کسی نمیومدم حتی اقوام و فامیل ولی سرا باعث شد بتونم تنها برای خودم زندگی کنم"
	خودشناسی	"اینکه از قالب خانواده خارج میشی و تو یک محیط دیگه درک میکنی مثلا اینکه تو چه جاهایی تو چه شرایطی رفتارت اخلاقت نقطه ضعف داره یا نقطه قوت داری ممکنه اعتماد به نفست بره بالا محیط متفاوت میبنی یه رفتاری رو توی خانواده خیلی رعایت می کنی ولی در دیگران نیست خودت رو آنالیز می کنی"
	یادگیری فعالانه	"محیط سرا برای درس خوندن خیلی بهتر چون جو هم سالها و هم دوره‌هایها باعث میشه یکم به جلو کشیده بهشی در مقایسه با کسی که تو خونه تنهاست چون این زندگیها رو نمیبینی، نمیبینی دوستاش چند ساعت درس میخونن اینها باعث میشه ادمها تو سرا روهم تأثیر بزارن ممکنه این تأثیر مثبت باشه یا منفی اگر سرای درس نخونش بیشتر باشه تأثیر منفی اش بیشتر"
	صبور شدن	"من آدم صبوری نبودم تاب و تحملم بیشتر شده"
	شبکه‌ی ارتباطات	"دوست‌های زیادی پیدا می کنی و ارتباطات زیادی داری هر انسانی یک فکری داره و با فکرای زیادی آشنا میشی"
	قناعت پیشگی	"من یاد گرفتم که میشه با کمترین وسیله‌ها هم زندگی کرد این اگر بخوام ازدواج کنم تو زندگیم تأثیر میزازه ما تو سرا حتی یک فرش نداریم، یک وسیله خوشگل نداریم هیچی لوکس نیست با این حال زندگی میگذره با ظرف‌هایی که خیلی ارزون و درب و داغونن"
	توانایی سازگاری	"اینکه تلاش کنی هر روز هر ماه هر سال با چند نفر متفاوت‌تر که تا حالا با اینها نبودى با اینها تربیت نشدی تو یک جو متفاوت یک فرهنگ متفاوت بزرگ شدی هر روز این رو تمرین کنی با اونها دوست باشی و تلاش کنی با اونها ارتباط برقرار کنی و تلاش کنی احترام بزاری توانایی در تو ایجاد میکنه توانایی تعامل"
	احترام متقابل	"به خواب هم احترام میزاشتیم به تمیزی اتاق اهمیت می دادیم"

	تفریح گروهی	"با دوستانمون بیرون می‌رفتیم تفریح می‌کردیم بعد از ظهری قدمی می‌زدیم ما خیلی با هم خوش می‌گذروندیم" "روز دانشجو یا هفته سراها به بچه‌ها به رسن یادگاری بدن مسابقات آشپزی و جشن‌ها خیلی خوبین بهتر مسابقاتی بزارن و جایزه‌های خوب بدن جایزه‌های واقعی که تشویق به شن"
بسیوی تطابق با محیط	دوری از خانواده	"تو سرا فقط دوری اذیتم کرد ولی بعد عادت کردم" "من دوره دکتری وارد سرا شدم خیلی به رام سخت بود اینکه با محیط سرا آشنا نبودم اول به رام خیلی سخت بود بهداشت اینکه سه نفر تو به اتاق بودیم بعد از "سرویس‌های عمومی استفاده کردن، گریه می‌کردم بعد میومدم اتاق"
	غم غربت	"یک ماه اول به خاطر جدا شدن خیلی سخت بود دلم به را خانوادم خیلی تنگ می‌شد با سختی تو سرا میومدم فقط فرار می‌کردم"
	دور ماندن از مراسم رسمی	"عاشورا تاسوعا همیشه عید قربان همیشه بچه‌هایی که سرا هستن برانشون به چیزی نذری بیارن توجه باشه به بچه‌ها اون روزها دلپذیرن روزهایی که همه جا نذری میخورن بچه‌های سرا هم سهم داشته باشن"
	دلمرده‌گی	"برای شادی بچه‌ها کار کنن به مشکل اساس مخصوصا تو قسمت دکترها اینه که بچه‌ها شاد نیستن دلمرده و سردن چون مشغله‌های زیادی دارن، هر کدوم سرشون تو کار خودشون، انگیزه‌هاشون کم چون امید جذبشون تو هیئت علمی جاهایی که انتظارش رو داشتن کم، انتظار استاداها از اونها زیاد و رقابتی هست در کار علمی، توانمندیهاشون، وهمه چیز باید سر وقت باشه، جامع، زبان همه این‌ها تنش زا و استرس زیادی دارن باعث میشن به بخشی از زندگیشون فقط و فقط به درس بپردازن و پای لب‌تاب باشن، ریزش مو، مشکل پوست"
	اعتماد نهادی پایین	"اتاق‌های مشاوره‌ها خوبن ولی گاهی بچه‌ها می‌گن اطمینان ندارن و مجبورن کتمان کنن و نگوین"
	سازگاری با هم‌اتاقی	"هم‌اتاقی‌های کارشناسیم خیلی ددری بودن به بچه ۱۸ ساله با این‌ها قاطی به شه میشه مثل این‌ها کم کم خلق و خوشون رو می‌گیری بعد چهارسال یکی دیگه بودی یکی دیگه برمیگردی" "اعضای خانوادت نیستن که دلسوزت باشن"
همگام‌سازی	"بچه‌های کارشناسی و تا حدی ارشد بهتر شهر خودشون قبول به شن بخاطر یک سری مسائل اخلاقی حتی برای سختی‌های زیادی که هست مثلاً یک دفعه برای کسی که ۱۸ سالشه از خانواده وارد یک محیط دیگه میشه، اون حمایت عاطفی گرفته میشه، دانشجویی هست ۱۸ سالش به خاطر دوری ۶ ماه نمیره خونه این خیلی صدمه میزنه"	

	اقتضانات سنی	"دوره کارشناسی اصلا خوب نیست هنوز سنشون ساخته نشده نمیتونستن با مسائل سرا کنار بیان" "ارشد بهتر از دکتری است به را ورود به سرا چون دیگه حوصله ندارن کمتر شادن مسیر ثابتی رو گرفتن و فقط درس خوندن هیچ شغلی ندارن و اکثرا مجردن و با وجود سن زیاد دارن پول توجیبیشون رو از باباشون میگیرن باعث میشه حس تنهایی کنن و آینده شغلی رو هم متصور نیستن و اکثرا دهه ۶۰ تنهان"
	تغییرات جهانی سبک زندگی جوانان	"الان دیگه مثل قبل نیست دخترها از هر نقطه ایران به جاهای مختلف کشور و حتی خارج از کشور میرن"
	حیات عجین با فضای مجازی	"بودن اینترنت رایگان و داشتن موبایل، لپ تاپ استفاده از شبکه‌های اجتماعی به خصوص سبک زندگی دانشجوها رو تغییر داده که کارکردهای مثبت و منفی داره"

دانشجویان سفیران فرهنگی دوسویه

دانشجویان غیربومی می‌توانند در صورت تجربه و خاطره خوب از شهر محل تحصیل خود به‌عنوان سفیر فرهنگی نقش و کارکرد اشاعه و معرفی فرهنگ و جاذبه‌های گردشگری آن شهر باشند زیرا یکی از معیارهای اصلی جهت اطلاع‌رسانی و تبلیغ در مورد توانایی‌های گردشگری یک شهر برای شهرهای دیگر افرادی هستند که از آن شهر به شهرهای دیگر می‌روند یا از آن شهرها بازدید می‌کنند " سفیر فرهنگی دوسویه " بودن دانشجویان از یک جهت به انتقال ارزش‌ها، باورها و فرهنگ شهر محل سکونت دانشجو در میان دیگر دانشجویان ساکن در سرا کمک می‌کند و از سوی دیگر هر یک از این افراد به شکل بالقوه می‌توانند منتقل‌کننده آداب رسوم و مبلغان گردشگری شهر محل تحصیل و زندگی دانشجویی خود باشند.

مفاهیم عمده‌ای که این مقوله برای پوشش آن‌ها مورد استفاده قرار گرفته عبارتند از: آشنایی با اقوام و فرهنگ، تأثیر هویت جمعی، اثرپذیری، سفیر فرهنگی.

این شرایط باعث می‌گردد فرد به‌عنوان یک نیروی بالقوه مبلغ عمل نماید. اقوام مختلف ایرانی در گوشه و کنار این دیار کهن از دیرباز دارای "خرده‌فرهنگ" متفاوت و مکمل فرهنگ ملی بوده‌اند و هر یک دارای توان و استعدادهای فرهنگی، ادبی صنایع‌دستی، خلاقیت، ذوق هنری و ابتکارات محلی هستند و می‌توانند جذابیت‌های گردشگری شهر خود را به دیگران

بازشناسانند. سفیران فرهنگی به‌خصوص دانشجوی، یکی از ظرفیت‌های عالی جهت گسترش و نشر این توانایی‌ها به سایر نقاط کشور به‌شمار می‌رود که می‌تواند در اقتصاد گردشگری جایگاه شایسته‌ای پیدا کند زیرا هر شهری این نیروهای بالقوه را در خود داراست که می‌توانند فرهنگ، سنت‌ها، آیین‌ها و سبک زندگی مردمان آن دیار را به سراسر کشور بسط دهند.

مکان - فضای سرا

این مقوله دو جنبه از زندگی دانشجویان ساکن در سرای فرزندان را پوشش می‌دهد، یکی بستر مکانی - فضایی سرا و دیگری خود دانشجوی در بستر سرا. برخی مفاهیم عمده‌ای که این مقوله برای پوشش آن‌ها مورد استفاده قرار گرفته شامل: فضای فیزیکی، کنترل، بهداشت، اتلاف انرژی، خدمات رایگان، شب زیستی، جایگاه مکانی و نظایر آن است.

در طراحی فضاهای سرای اجتماع‌پذیر عوامل کالبدی، کارکردی و ویژگی‌های اجتماعی - روانی کاربران فضا نقش دارند. این شرایط فرد را تحت تأثیر قرار می‌دهد. نیاز کاربر و خوانایی فضا، درصدد ارائه راهکارهایی به‌منظور ایجاد سکونتگاه‌های دانشجویی اجتماع‌پذیرتر است (نظرپور، سعادت‌ی وقار، حیدری، ۱۳۹۶).

فراگیری سیال مهارت‌ها

مهارت‌های زندگی در سراها، مهارت‌هایی هستند که برای افزایش توانایی‌های روانی - اجتماعی دانشجویان مورد نیاز هستند و فرد را قادر می‌سازند که به‌طور مؤثر با مقتضیات و کشمکش‌های زندگی روبه‌رو شود. مهارت‌های زندگی یعنی ایجاد روابط بین فردی مناسب و مؤثر، انجام مسئولیت‌های اجتماعی، تصمیم‌گیری‌های صحیح، حل تعارض‌ها و کشمکش‌ها بدون توسل به اعمالی که به خود یا دیگران صدمه می‌زنند (WHO سازمان بهداشت جهانی، ۱۹۹۶).

سازمان بهداشت جهانی در تعریفی دیگر مهارت‌های زندگی را توانایی انجام رفتار سازگارانده و مثبت به‌گونه‌ای که فرد بتواند با چالش‌ها و ضروریات زندگی روزمره خود کنار بیاید، تعریف کرده است. دانشجویان با ورود به سراهای دانشجویی و جدایی از خانواده نیاز به مهارت‌های جدید در جهت سازگاری با محیط نو دارند. تعاملات، سازگاری‌ها و ارتباطات مستمر به مهارت‌افزایی این افراد منجر خواهد شد. در واقع فرد به‌نوعی دست به هویت‌یابی جدید می‌زند. هویت‌یابی مستلزم انتخاب‌ها و تعهدات و نیز تکالیفی است که فرد باید آن‌ها را انجام دهد.

این مقوله با مفاهیمی نظیر، همیاری، مهارت افزایی، خود مراقبتی، خودشناسی، یادگیری فعالانه، صبور شدن، شبکه ارتباطات جدید، قناعت‌پیشگی، توانایی سازگاری، احترام متقابل، تفریح گروهی ساخته شد.

به‌سوی تطابق با محیط

زندگی دانشجویی وقتی در محیط سرای رقم بخورد، هم آسیب‌هایی دارد و هم زمینه‌ساز رشد فردی خواهد شد؛ یعنی یک عده به خودکفایی می‌رسند و عده‌ای هم که نمی‌توانند با محیط هماهنگ شوند، ضربه می‌خورند. تعامل دانشجوی-سرا در فضاهای دانشگاهی در طول زمان دست‌خوش تغییرات بسیاری شده‌اند که عوامل گوناگونی در ایجاد این تغییرات دخیل هستند انسان همواره در تعامل با محیط پیرامون قرار دارد. این تعامل به سمت سازگار نمودن محیط با ساخت درونی انسان و رفع تنش‌های نامطلوب محیطی پیش می‌رود. «روش زندگی انسان» به‌عنوان یک مؤلفه مهم و مشخص فرهنگ در سازگاری انسان و محیط مورد توجه است. «روش زندگی انسان» دارای وجوه آشکار و پنهانی است که محیط ساخته شده را متأثر ساخته و به‌طور پیوسته تغییر می‌دهد (افشاری، پور دیهیمی، صالح صدق مقدم، ۱۳۹۴).

سازگاری به معنا تطابق انسان با محیط خود است که می‌تواند به دو صورت زیستی و فرهنگی صورت گیرد. (عسگری خانقاه و شریف کمالی، ۱۳۹۰) راپاپورت (۲۰۰۵) نیز به هم ساختی بین فرهنگ و محیط اشاره نموده است. محیط می‌بایست در خور گروه‌های بهره‌بردار باشد و جنبه تقویت‌کننده خود را حفظ کند. در ساخت این مقوله مفاهیم دوری از خانواده، غم غربت، دور ماندن از مراسم رسمی، دل‌مردگی، اعتماد نهادی پایین، سازگاری با هم‌اتاقی دخیل بوده‌اند.

همگام‌سازی

قرن بیت و یکم سرعت تغییرات بسیار زیاد شده و ارتباطات و شبکه‌های مجازی به قدری اثرگذار شده‌اند که برخی محققان از "زندگی دوم" یا زندگی مجازی سخن می‌گویند. "خرده‌فرهنگ جوانی" از این تغییرات بیشتر متأثر است زیرا جوانان در دنیایی زندگی می‌کنند که تغییر رکن اصلی آن محسوب می‌شود. سرعت بالای تغییرات هم‌زمان مزایا و معایبی را به همراه دارد که می‌تواند برای سازمان‌های متولی نظیر دانشگاه یک فرصت یا در صورت عدم توجه مسائل آفرین باشد اگر در این شرایط سراهای دانشجویی بتواند در کوتاه‌ترین زمان عکس‌العمل مناسبی در قبال تغییرات در سبک زندگی دانشجویان و همچنین تغییرات محیطی را داشته باشند و خود را با شرایط وفق دهند دارای یک مزیت رقابتی منحصربه‌فرد

خواهند شد. در دنیای معاصر، واژه تغییر و تحول یکی از واژگان و پارادایم‌های مورد اجماع بیشتر سیاست‌گذاران، برنامه‌ریزان و مجریان است. امروزه، در جهان پویا نرخ تغییر به اندازه‌ای زیاد است که بدون انطباق و سازگاری واقعی با آن، ادامه حیات برای موجودیت‌ها و ارگانیسم‌های طبیعی و اعتباری امکان‌پذیر نیست. در عصر دانش، با توجه به افزایش نیاز جامعه به دانش و فناوری، دانشگاه‌ها و به تبع آن سراهای دانشجویی به‌عنوان موجودیت‌ها و ارگانیسم‌های اعتباری نظام اجتماعی، دارای اهمیت و نقش ممتازی شده‌اند. سازگاری دانشگاه و سراها با محیط یک معیار مهم و مترقی برای کیفیت آموزش عالی است. به تعبیر دلانتی^۱ دانشگاه، جهانی کوچک در جامعه بزرگ‌تر بوده و از زمان پیدایش تاکنون، بخش‌های مهمی از آن دانشگاه نسبتاً به تحولات جامعه و محیط پیرامونی تقریباً ایستا مانده است. این مقوله با مفاهیمی نظیر، بومی‌سازی، اقتضائات سنی، تغییرات جهانی سبک زندگی و نقش و سهم فضای مجازی در زیست و زندگی جوانان و دانشجویان.

جوامع کوچک یادگیرنده

سراهای دانشجویی بخصوص اگر در مقیاس مجتمع باشد و چند صد دانشجو را در خود جای دهد در نقش یک محله شهری و اجتماعی از باشندگان عمل می‌کند. روابط همسایگی، همکاری، گاه تعارضات و همزیستی و رقابت در آن‌ها شکل می‌گیرد. مقوله هسته‌ای این پژوهش (جوامع یادگیرنده هم افزا) بر اساس پنج زیر مقوله شکل گرفته است. این مقوله ناظر به عملکرد محیط سرا از بدو ورود دانشجو به این مکان و تا اتمام سکونت او و تجربیات این فرد است. این مقوله هسته‌ای تلاش می‌کند رابطه‌ی دختران ساکن در سرای دانشجویی با محیط، فرهنگ و تعاملات حاکم بر این فضا را به تصویر کشد. برای تشریح هرچه بیشتر این مقوله رابطه دانشجو با محیط سرا رابطه فرد با سرای دانشجویی در سه مقطع مختلف مورد بررسی قرار گرفت.

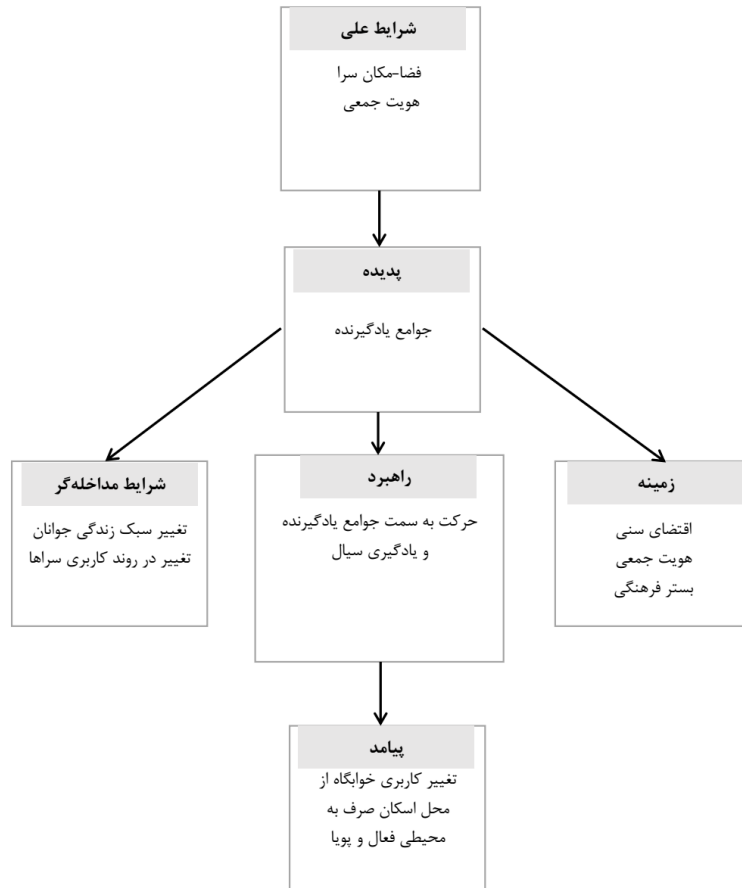
مقطع اول دوره کارشناسی و کاردانی است. اگر این دوره اولین تجربه ورود فرد به سرا باشد دانشجوی جدید، دانشجو در سن ۱۸ سالگی یک‌باره از همه چیز جدا می‌شود؛ از شهری که سال‌ها در آن زندگی کرده، از دوستانی که سال‌های مهم زندگی‌اش را کنار آن‌ها گذرانده و از همه مهم‌تر، از خانواده‌ای که بیشترین حمایت‌های عاطفی را از او کرده‌اند. از این دیدگاه، ورود به سرا تجربه سختی است. از توجه همیشگی پدر و مادر خبری نیست، غذاهای خانگی و آرامش و راحتی خانه وجود ندارد. با ورود به سرا بیشتر دانشجویها چه دختر و چه پسر، دچار

1. Delanty

بحران عاطفی می‌شوند؛ مگر در موارد استثنایی که جوان تازه دانشجو شده، به دلایلی مستقل از پدر و مادر باشد یا زندگی دور از آن‌ها را تجربه کرده باشد. بسیاری از جوانانی که برای زندگی دانشجویی از شهر محل زندگی‌شان خارج می‌شوند تا پیش از آن تجربه تنها بودن را ندارند. کارهای زیادی باید انجام دهند که تا قبل از آن به عهده‌شان نبوده؛ مدیریت کردن برنامه‌های زندگی، تنظیم ساعت خواب و بیداری، انجام کارهای اداری دانشگاه و ثبت‌نام و خلاصه خیلی کارها غیر از درس خواندن. فشار این مسئولیت‌ها ممکن است عوارض ناخواسته‌ای در دانشجویهای سرای پدید آورد که مهم‌ترین شکل آن افسردگی و اضطراب است. بسیاری از دانشجویهای جدید به همین دلایل ممکن است دچار افت تحصیلی شوند و بی‌علاقگی به رشته تحصیلی و محل تحصیل در آن‌ها دیده شود. افت نمره‌ها در ترم‌های نخست، احساس ضعف و بیماری‌های عصبی در این دسته از دانشجویها دیده می‌شود که برای رفع آن باید از خود خانواده‌ها هم کمک گرفت و به نظر می‌رسد گسترش مراکز مشاوره در سراها و در داخل دانشگاه‌ها برای کم کردن این عوارض ضروری است. (اداره کل پژوهش‌های اسلامی رسانه).

مقطع دوم کارشناسی ارشد است به اذعان بسیاری از مشارکت‌کنندگان این مقطع بهترین زمان ورود فرد به سراهای دانشجویی است چراکه از یک‌سو به لحاظ سنی شخصیت تکامل یافته‌تر و مستقل‌تری نسبت به افراد ۱۸ ساله کارشناسی دارند و از سوی دیگر نسبت به مقطع دکتری دغدغه‌های درسی کمتری دارند.

مقطع دکتری یکی از پرتنش‌ترین دوره‌های تحصیل فرد است در این دوره شروع همزیستی در سراها بسیار سخت‌تر از دوره ارشد است. چون مشغله‌های زیادی دارند، انگیزه‌های کم به دلیل آینده شغلی نامعلوم آزمون زبان و جامع که نیاز به خلوت و تنهایی رو دو چندان می‌کند و... همه این موارد استرس زیادی را باعث می‌شود. به نظر می‌رسد با توجه به نظرات مشارکت‌کنندگان بهترین دوران برای ورود به سراهای دانشجویی دوره کارشناسی ارشد است.



مدل پارادایمی تحقیق

سراهای دانشجویی نقش مهمی در کیفیت تحصیلی، اجتماعی شدن، بلوغ عاطفی و رشد شخصیتی دانشجویان ساکن سراها ایفا می‌کنند. تجربه زیست خوابگاهی و زندگی کردن در کنار غریبه و دوستان تازه و تعامل آزاد و افقی بیرون خانه این دانشجویان با سایر دانشجویان ساکن در سراها در ارتقای مهارت‌های تحصیلی، مهارت زندگی، گذار از محیط خانواده به محیط علمی نقش پررنگی دارد. گروه همالان و همسانان در این باب در انتقال این مهارت‌ها تأثیرگذار می‌باشند.

بحث و نتیجه‌گیری

دانشجویان یکی از مهم‌ترین برون داده‌های هر نظام دانشگاهی و آموزش عالی هستند. امروزه تعداد قابل توجهی دانشگاه و موسسه آموزش عالی دولتی و غیردولتی با حدود چهار میلیون دانشجو در کشور در حال فعالیت هستند که در سال تحصیلی ۹۶-۹۷ حدود ۱۶۸۵۱۶۰ را دانشجویان دختر تشکیل می‌دهند. در کشور حدود ۱۲۰۰ سرای دانشجویی داریم که شامل ۸۰۰ سرای دولتی و ۴۰۰ سرای خصوصی است. در دانشگاه بوعلی سینا نیز از حدود ۴۰۰ دانشجوی ساکن سراها ۲۵۰۰ نفر را دختران به خود اختصاص داده‌اند. مطالعه حاضر به کندوکاو پنداره‌های ذهنی دانشجویان ساکن در سراهای دخترانه دانشجویی در دانشگاه بوعلی سینا پرداخته است. محوریت اصلی داستان با مقوله هسته‌ای " جوامع یادگیرنده هم افزا" است. دوران دانشجویی برای هر دانشجوی دانشگاه یکی از فصل‌های مهم زندگی بشمار می‌رود. در این بین دانشجویان ساکن در سراها به دلیل دوری از خانواده، غربت، دوستان و محیط جدید فرصت‌ها و تهدیدهای بیشتری را از سر می‌گذارند. زندگی دانشجویی فرصت تازه‌ای است برای جامعه‌پذیری و کسب تجربه زندگی جمعی بخصوص برای دختران حامل فرصت‌ها و فضاهایی است که در دوران دبیرستان و در کنار خانواده‌ها ممکن نبوده است. دختران جوان با ورود به دانشگاه و زندگی در سراهای دانشجویی شرایط خاصی را تجربه می‌کنند که عمده‌ترین آن " فضا و فرصت اجتماعی تازه" و "بافت فضایی-مکانی" سراها است. سراها دارای ابعاد چندی از جمله فیزیکی و کالبدی، فرهنگی و اجتماعی که فرد در آن قرار می‌گیرد. دانشجو بعد از ورود به این فضا شروع به یادگیری سیال می‌کند. این یادگیری در جریان تعامل با محیط و همچنین سایر ساکنان سرا صورت می‌پذیرد بین امکان وجود دارد که محیط سرا به دلیل حضور افراد همسان و جو علمی حاکم آن، بر برای فرد یک منبع حمایتی باشد. عواملی چون ارتباطات افقی بین دانشجویان، مشارکت آن‌ها زمینه‌های قابلیت روانی ایشان را ارتقا دهد (بهزاد، ۱۳۸۴) در این راستا دانشجو در پی تطابق با محیط با محیط سرا برمی‌آید تا بتواند شرایط ناشی از عواملی نظیر دوری از خانواده، غربت و تنهایی را کاهش دهد. در این بین به نظر می‌رسد جهت نیل به این هدف و تبدیل سراهای دانشجویی به جوامع یادگیرنده نیاز به همگام‌سازی روند رشد و حرکت با مسائل روز است. اداره امور سراها باید با مشارکت دانشجویان ساکن با هدف ایجاد جوامع یادگیری در تجارب مدیریتی، صورت گیرد و طرح‌هایی چون شهردار سرا و سایر اشکال جلب مشارکت می‌تواند به این امر کمک نماید. کیفیت کالبدی در کنار وضعیت اجتماعی و فرهنگی سراها نیاز به بهبود، سازمان‌دهی و تطبیق با

آخرین پیشرفت‌های روز است. طراحی ساختار سراها به نحوی باشد که دانشجویان بتوانند در گروه‌های همسان گرد هم آیند در فعالیتهای اجتماعی مشارکت و حضور یابد

اگر سراها بتوانند شرایط لازم برای زیست دانشجویان را فراهم نمایند و سکونت دانشجویان در سرا تمرینی برای فعالیت و کنشگری‌های اجتماعی، مدنی و کاری و شغلی آینده دختران باشد معنای واقعی سرا محقق شده است، آنها دائماً در این فضا در حال یادگیری در قالب اجتماعات کوچک هستند و نیز سبب خواهد شد تا حتی بعد از ترک سرا و دوران دانشجویی و دانش‌آموختگی، این دانشجویان در نقش سفیران فرهنگی برای دانشگاه‌ها و شهرهای میزبان خود عمل کنند.

منابع

- استراس، آنسلم و کوربین، جولیت. (۱۳۹۰). *اصول روش تحقیق کیفی، نظریه‌های مبنايي، رویه‌ها و شیوه‌ها*، ترجمه‌ی بیوک محمدی، تهران: پژوهشگاه علوم انسانی و مطالعات فرهنگی، چاپ سوم.
- افشاری، محسن، پور دیهیمی، شهرام و صالح صدق‌پور، بهرام. (۱۳۹۴). «سازگاری محیط با روش زندگی انسان (یک چارچوب نظری، یک مطالعه موردی)»، *نشریه مسکن و محیط روستا*، ۳۴(۱۵۴)، ۳-۱۶.
- ایمان، محمدتقی و بوستانی، داریوش. (۱۳۸۹). «تحلیل کیفی پیوند فراغت و هویت در میان دانش آموزان دبیرستانی شیراز»، *مجله علوم اجتماعی دانشکده ادبیات و علوم انسانی دانشگاه فردوسی مشهد*، (پاییز و زمستان ۱۳۹۷، شماره پیاپی ۳۲)، دوره ۱۵ شماره ۱، ۳۵-۱.
- بهزاد، داوود. (۱۳۸۴). «سرمایه اجتماعی بستری برای ارتقا سلامت روانی»، *فصلنامه رفاه اجتماعی*، دوره ۲، شماره ۶، صص ۴۳-۵۳.
- سراج‌زاده سید حسین و حبیب‌پور گتایی، کرم. (۱۳۹۸). *پیمایش ملی و وضعیت فرهنگی، اجتماعی و رفاهی دانشجویان دختر دانشگاه‌های دولتی ایران*. وزارت علوم تحقیقات و فن‌آوری.
- جعفری، راحله و بلالی، اسماعیل. (۱۳۹۴). «جامعه‌پذیری اقتصادی و رفتار پس‌انداز در میان کودکان»، *مجله علوم اجتماعی (دانشگاه فردوسی مشهد)*، ۲۶، ۲۷۰-۲۴۷.
- عسگری خانقاه، اصغر، شریف کمالی، محمد. (۱۳۹۰). *انسان‌شناسی عمومی*. تهران: سازمان مطالعه و تدوین کتب علوم انسانی دانشگاه‌ها (سمت).
- علی دوستی، معصومه؛ رئیس‌ی، محمد؛ توسلی، الهه؛ ایمان‌زاد، معصومه؛ اشرفی حافظ، فاطمه و خورشیدی، علی. (۱۳۹۲). «بررسی میزان رضایتمندی دانشجویان از مراکز کامپیوتر در دانشگاه علوم پزشکی شهرکرد در سال ۱۳۹۰»، *مجله علمی دانشگاه علوم پزشکی ایلام*، ۲۱(۵)، ۱۹-۱۴.
- میرزایی، خلیل. (۱۳۸۹). *پژوهش، پژوهشگری و پژوهش‌نامه نویسی (جلد اول)*، تهران: انتشارات جامعه‌شناسان، چاپ سوم.
- نظرپور، محمدتقی؛ سعادت‌ی و قار، پوریا و حیدری، احمد. (۱۳۹۶). «بهبود کالبد سکونتگاه‌های دانشجویی در جهت افزایش اجتماع‌پذیری با تکیه بر روش نحو فضا، نمونه موردی: سرا دانشگاه حکیم سبزواری»، *سبزوار، مجله معماری و شهرسازی آرمان‌شهر*، ۲۱، ۲۶۶-۲۴۷.
- نعمتی، محمدعلی و کرمی‌پور، مجتبی. (۱۳۹۳). «بررسی چالش‌ها و راهکارهای تبدیل خوابگاه‌های دانشجویی دانشگاه علامه طباطبایی به جوامع کوچک یادگیرنده»، *فصلنامه پژوهش‌های رهبری و مدیریت آموزشی*، ۱(۱)، ۹۶-۶۷.
- نعمتی، محمدعلی و کرمی‌پور، مجتبی. (۱۳۹۵). *سبک زندگی دانشجویان ایران*. مرکز افکار سنجی دانشجویان ایران.
- نقدی، اسداله. (۱۳۸۹). *نیمرخ زندگی دانشجویی*. اولین همایش ملی زندگی دانشجویی فرصت‌ها و آسیب‌ها با تأکید بر دانشجویان ساکن سراهای دانشجویی، دانشگاه بوعلی سینا.
- Charmaz, K. (2002). "Qualitative Interviewing and Ground Theory Analysis", In

- Jaber, F. Gubrium, and A. Holstein (eds), *Handbook of Interview Research: Context and Methods*. London: Sage.
- Deejring, K. (2014). "The Design of Web-Based learning Model Using Collaborative Learning Techniques and a Scaffolding System to Enhance Learners' Competency in Higher Education", *Journal Procedia - Social and Behavioral Sciences*, 116, 436-441.
- <http://pajuhesh.irc.ir/product/article/show/page/7/id/240249?>
- Martin. R. (2009). "Tertiary Education in Small States: Development Trends and Policy Implications", *Journal International Institute for Educational Planning IIEP Policy Forum*, 2-3.
- Patton, M. Q. (1990). *Qualitative Evaluation and Research Methods*, (2nd edition), Newbury Park, CA: Sage Publications.
- Rapoport, A. (2005). *Culture, Architecture, and Design*. Chicago, Illinois: Locke Science Publishing Company, Inc.
- WHO Quality of Life Group. (1996). *WHOQOL-BREF Introduction, Administration and scoring, Field Trial version*, World Health Organization. Geneva: 1996.